

# 輝城会広報誌

第14号

2023年11月

## ○治療の話

沼田脳神経外科循環器科病院  
高気圧酸素治療

## ○施設紹介

沼田クリニック  
通所リハビリテーションの紹介

## ○施設紹介

沼田脳神経外科循環器科病院  
訪問リハビリテーションの紹介

## ○お知らせ

沼田脳神経外科循環器科病院  
「紹介受診重点医療機関」として  
公表されました。



# 沼田脳神経外科循環器科病院

## 高気圧酸素治療

### 高気圧酸素治療の ご紹介・概要

沼田脳神経外科循環器科病院では、高気圧酸素治療（以下：HBO）を行っています。治療には、担当医の指示の下、日本高気圧環境・潜水医学会所属の臨床工学技士が担当しており、当院には日本高気圧環境・潜水医学会の認定資格である高気圧酸素治療専門技師を取得した臨床工学技士が一名在籍しております。HBOは、大気

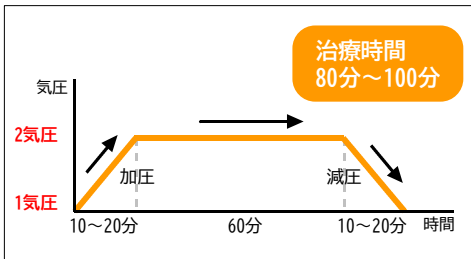


圧より高い気圧環境の中で、酸素を吸入することにより病態の改善を図ろうとする治療です。

酸素は、私たちの生命活動にとつて必要不可欠なものです。高い気圧環境の中で酸素を吸入すると、通常の大気圧下での呼吸で得られる酸素量に対して、十〜二十倍にまで酸素を体内に取り込むことができます。体内で取り込まれた大量の酸素は、手足の先端まで行き渡りあらゆる低酸素状態の改善を図ります。血管新生や組織修復などに働きかけることから、創傷治療に対しても促進効果を発揮します。また、一酸化炭素中毒を代表とした体内に蓄積された有毒ガスの洗い出しに対して促進

的に働きます。

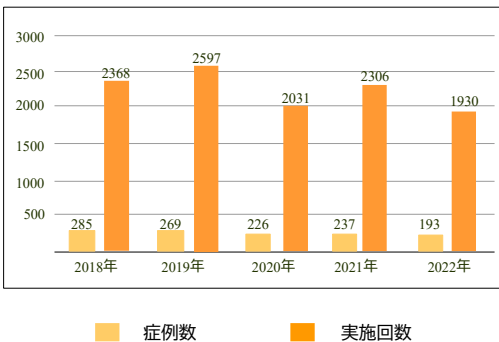
当院では、100%酸素を使用し、治療装置内を二気圧まで加圧して六十分間治療を行います。加圧と減圧時間を含めると八十〜百分ほどかかる場合もあります。治療中のストレス軽減の為、テレビを視聴しながら治療を受けることも可能です。



### 治療の実績

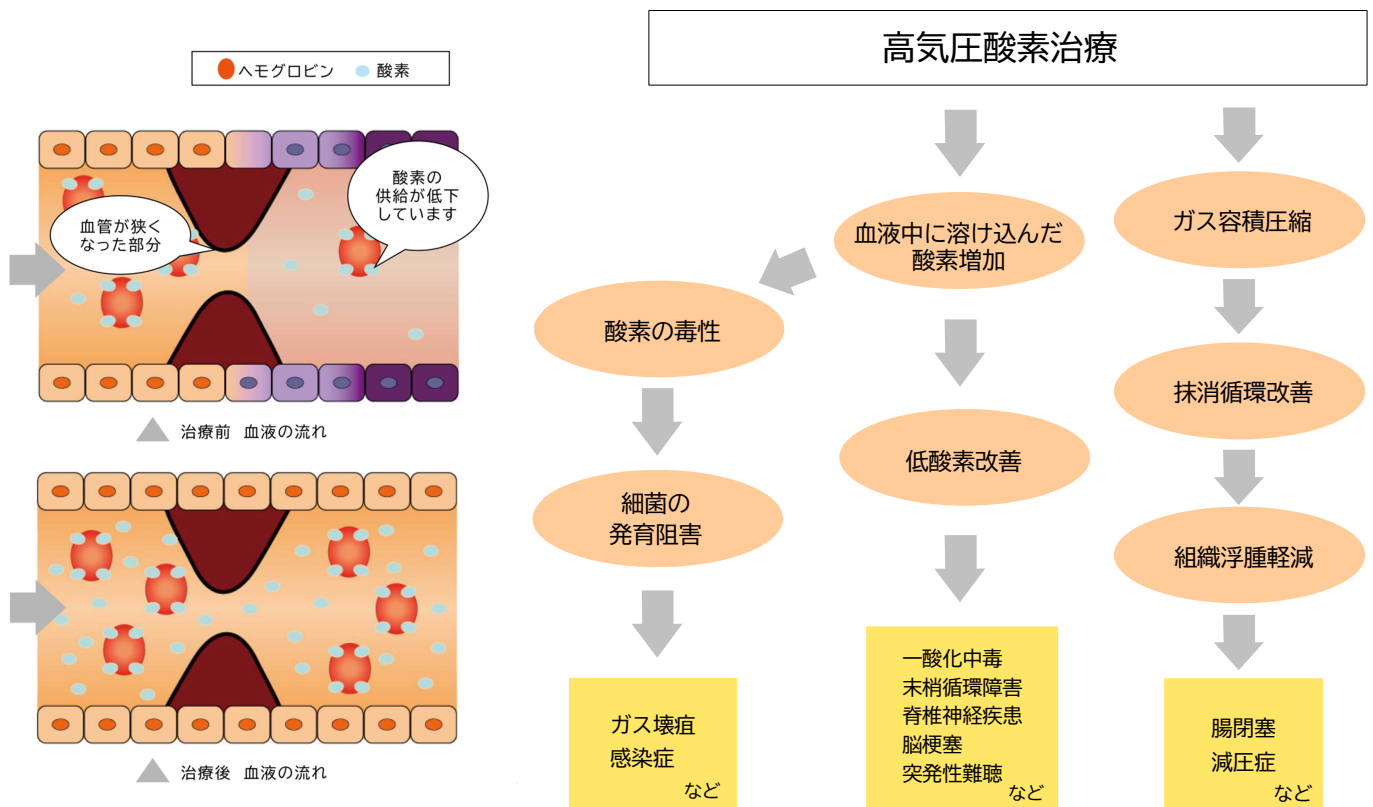
高気圧酸素治療装置は群馬県北毛地域で稼働しているのは当院のみです。

治療実績においては、年間百九十三症例、千九百件以上（二〇二二年実績）の治療を実施しております。



## 高気圧酸素治療の主な効果

- ・体内酸素量の増加により、生体内の循環障害・低酸素状態の改善効果
- ・酸素の抗菌作用を利用し、細菌の発育を阻害する抗菌効果
- ・生体内にできた気体を圧縮・再溶解することによる末梢循環を改善し、組織の浮腫を軽減



## 高気圧酸素治療の適応

厚生労働省基準により以下の疾患に対し適応となります。

### ○7回を限度（発症後1ヶ月以内）

- ・減圧症又は空気塞栓

### ○10回を限度

- ・急性一酸化炭素中毒、その他のガス中毒（間歇型を含む）
- ・重症軟部組織感染症（ガス壊疽、壊死性筋膜炎）又は頭蓋内腫瘍
- ・急性末梢血管障害
- ・脳梗塞
- ・重症頭部外傷後、開頭術後の意識障害、脳浮腫
- ・重症の低酸素脳症
- ・腸閉塞

### ○30回を限度

- ・網膜動脈閉塞症
- ・突発性難聴
- ・放射線又は抗癌剤治療と併用される悪性腫瘍
- ・難治性潰瘍を伴う末梢循環障害
- ・皮膚移植
- ・脊髄神経疾患
- ・骨髓炎又は放射線障害

# 沼田クリニック 通所リハビリテーションの紹介

以前より、当グループでは、沼田地区にて介護保険での通所リハビリテーション（以下…通所リハ）を二施設で実施しておりまして。一つは、沼田脳神経外科循環器科病院にて、平成二十七年六月一日に開設し、定員三十名、六時間以上七時間未満の時間区分で実施しており、もう一つは、沼田クリニックにて、平成二十八年四月一日に開設し、定員十六名（開設時は十名）、一時間以上二時間未満の時間区分を三クール実施してありました。それぞれ時間区分の違ったりハビリテーションを提供しており、利用時の過ごし方や利用者層もそれぞれ異なっております。

本年、五月一日より、沼田脳神経外科循環器科病院と沼

田クリニックにてそれぞれ実施していた二施設の通所リハを、沼田クリニックにて統合し、一体的に実施することとなりました。これら二つのサービスを一体的に実施することにより、在宅で生活し、リハビリテーションを希望される方の在宅生活における支援体制の強化、切れ目のないサービス支援の提供、相談体制の強化等も行えるようになると考えられます。

ここで、介護保険における通所リハとはどんな位置づけ・意味合いを持つのかご紹介いたします。

## 通所リハビリ テーションとは

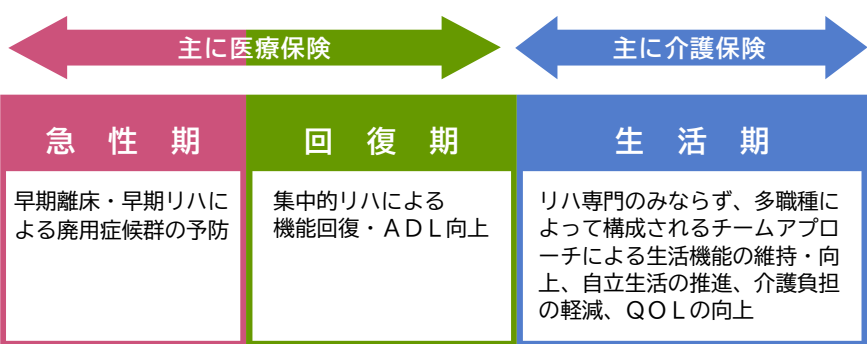
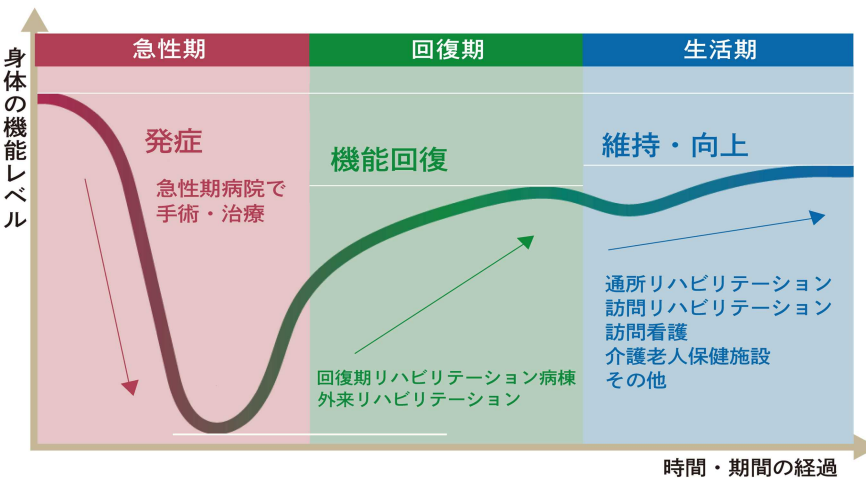
通所リハとは、要介護被保険者（介護認定を受けた方が）が病院や診療所などに日帰り通い、リハビリテーションを主目的に生活機能向上のための訓練や食事などの生活支援を受けるための施設とされています。通所系サービスに分類され、デイケアとも呼ばれています。一般的には、入院や外来での「急性期・回復期リハビリテーション」期間を終え、体調が概ね安定してきている「生活期リハビリテーション」といわれる期間の方が対象となります。その他通所系サービスには、主目的

が「生活介護」である通所介護（デイサービス）もありません。

通所リハでは、より自立した日常生活が送れるように支援し、個々の状態に合わせた機能訓練や運動指導を受けることができます。一般的なりハビリテーションのイメージとは異なり、その人が心身ともに自分らしく生活が送ることができるよう、身体機能の回復のみならず、認知機能、思考力、判断力なども維持・回復できるようにサポートしています。また、日常生活の支援をしたり、レクリエーションやゲームを通して精神機能を高めたりすることもあります。







【厚生労働省配布の資料をもとに作成】

**長時間・短時間の特徴**

前述のとおり、沼田脳神経外科循環器科病院と沼田クリニックでは、それぞれ時間区分の異なる通所リハを実施しております。また、沼田クリニックへの統合後は、六時間以上七時間未満の「長時間」と、

一時間以上二時間未満の「短時間」の二種類の通所リハとして実施しております。新たに沼田クリニックでの通所リハを希望される方は、「長時間」か「短時間」のどちらかご自身に合った方を選択頂きます。選択の幅が広がることで、よりその人に合わせた支援を実施できます。

### 短時間リハビリの特徴

- ・短い時間で集中的にリハビリを実施できる
- ・2時間未満なので、家事や趣味活動等の制限も生じにくい
- ・3クールの中から好きな時間が選択できるため、生活リズムも調整しやすい
- ・短時間であるため、より医療保険でのリハビリに近い形でリハビリが行える

### 長時間リハビリの特徴

- ・1日かけて、ゆっくりと多くのリハビリを実施できる
- ・レスパイト（家族の介護負担軽減）の目的も合わせ持つ
- ・お食事の提供がある為、家事の負担も軽減でき、十分な栄養補給も期待できる
- ・多利用者とのコミュニケーションとしての側面も持つ

沼田クリニック通所リハでは、利用者さんそれぞれが「在宅活動」と「社会参加」を支援するリハビリテーションを目指しています。その為に、国家資格を持つ理学療法士や作業療法士、介護福祉士、その他研修を修了した介護職員等を配置しており、利用者さん一人ひとりの身体状況・生活環境に合わせた個性の高いリハビリテーションを提供し、運動習慣の獲得や在宅活動、社会参加に必要な身体機能・動作能力の維持・向上を図っています。また、単に身体機能のリハビリテーションだけでなく、生活支援や認知・精神機能の向上など、総合的なケアを実現でき、よりその人が自分らしい生活を送れるよう支援しております。今後とも地域に不可欠な存在となるよう、リハビリテーションを通して一人一人のQOL（生活の質）が高められるように取り組んでいきます。





# 沼田脳神経外科循環器科病院

## 訪問リハビリテーションの紹介

令和五年八月一日より、沼田脳神経外科循環器科病院で再開した訪問リハビリテーション（以下・訪問リハビリ）についてご紹介させていただきます。

訪問リハビリは、国家資格を持つリハビリの療法士がご自宅へ伺ってリハビリをさせていただくサービスです。主な対象は介護認定をされている方で、「自宅内での生活で困っていることがある方」、「自分ではリハビリに通うことが大変な方」になります。

自宅内での困りごととして多く聞かれるのは、トイレやお風呂の動作です。この場合は、実際にご自宅のトイレやお風呂での動作練習、手すりや浴室内の補助的な



福祉用具の必要性を検討させていただきます。福祉用具の購入やレンタルが必要な時は専門業者への依頼の提案もさせていただきます。

次は訪問リハビリを実際に利用する際の手順をご説明させていただきます。介護保険の認定を受けている方には担当の介護支援専門員（ケアマネジャー）以下・ケアマネ）がいます。訪問リハビリを始めたいと考えている方は、まず担当のケアマネに訪問リハビリの希望をお伝えください。担当ケアマネが皆さんからの希望を聞いて、訪問リハビリの必要性や利用料金のことなどを主治医や私たち訪問リハビリ事業所の担当に確認を行い、利用が可能かどうかを一緒に判断してくれます。介護保険

の申請をしていない、介護認定はされていないけれど担当のケアマネがない方に関しては、私たち訪問リハビリ事業者の担当が介護保険の申請のお手伝いや担当ケアマネの確認、紹介などをさせていただきますのでお気軽にお声がけいただければと思います。

利用料金に関しては介護保険負担割合や利用時間などにより異なるため、詳細は利用検討時の計算となりますが、介護保険

が一割負担の方で一日一時間、週一回、月四回の利用であれば自己負担が約四千元／月となります。

最後になりますが、当院の訪問リハビリは利根沼田にお住まいで、「訪問リハビリが必要な方」に「必要なりハビリを提供すること」を目的としておりますのでご興味がある方はぜひご連絡頂ければと思います。



### ご利用までの流れ

ご本人・ご家族の希望

主治医の診察・診療情報提供書

ケアマネジャー

訪問リハビリの開始

定期診察

- かかりつけ医が他院の場合は3か月に1度、**診療情報提供書**が必要になります。
- 訪問リハビリを継続される場合は3か月に1度、当院医師の診察を受けていただく必要があります。

沼田脳神経外科循環器科病院  
訪問リハビリテーション  
0278-22-5052(代表)



沼田脳神経外科循環器科病院  
「紹介受診重点医療機関」として公表されました。

始まります、  
紹介受診重点医療機関。

Q 紹介受診重点医療機関とは？

A かかりつけ医などからの紹介状を持って受診いただくことに重点を置いた医療機関です。

MRIやCT等の高額な医療機器・設備を必要とする診療などを行っています。紹介状のありなしに関わらず、受診が可能です。



紹介状を用いた場合の受診の流れ



- かかりつけ医療機関を受診後、当院での診療が必要と判断された場合、紹介状が発行されます。
- 当院受診後、紹介したかかりつけ医にお返事（逆紹介）をいたします。
- 医療機関ごとの役割分担により、患者さんが適切な検査や治療をよりスムーズに受けられるようになり、待ち時間の短縮などが期待されます。

紹介受診重点医療機関の情報は、都道府県や厚生労働省のホームページをご覧ください。



厚生労働省  
ホームページ



群馬県  
ホームページ

沼田脳神経外科循環器科病院

— 利根沼田地域・吾妻地域では沼田脳神経外科循環器科病院のみとなります —

令和五年九月一日、沼田脳神経外科循環器科病院は「紹介受診重点医療機関」として群馬県ホームページに公表されました。「紹介受診重点医療機関」とは、外来機能の明確化・連携を強化し、患者さんの流れの円滑化を図るために都道府県ごとに公表される医療機関です。

患者さんには、まず地域の「かかりつけ医療機関」を受診していただきます。必要に応じて紹介を受けて紹介受診重点医療機関を受診し、状態が落ち着いたら逆紹介を受けてかかりつけ医に戻る、といった受診の流れを明確にすることで、病院の外来患者の待ち時間の短縮、勤務医の外来負担の軽減を図ることが期待できます。

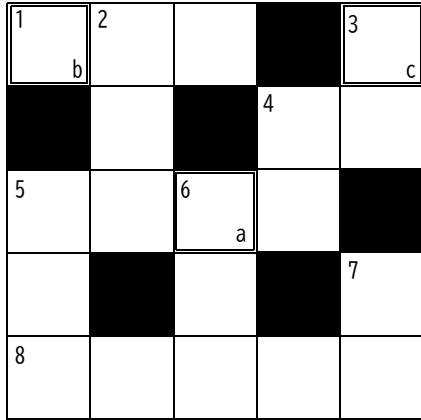
令和五年度より導入され、群馬県は沼田脳神経外科循環器科病院を含む十八病院が該当すると公表しました。

今回、利根沼田・吾妻の北毛地域では沼田脳神経外科循環器科病院が唯一公表された医療機関となっています。当院では、地域の外来医療にかかる機能の分業化および連携の推進に協力し、地域医療の貢献に努めてまいります。



# クロスワードパズル

タテ、ヨコのカギをヒントに解きます。  
二重線で囲まれた a～d 文字を並べ変えてできる言葉が答えです。

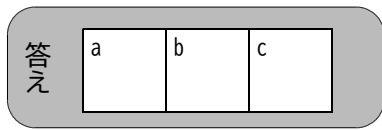


## タテのカギ

- 袋に土を詰め込んだもの。堤防などを築くのに使う。
- 同じ親から生まれた年上の男性。
- 一桁同士のかけ算の一覧表や暗記の仕方。
- 良い結果。望ましい結果。
- 子どもをあやしんだり、世話をしたりすること
- 首・手足・しっぽ以外の体の部分

## ヨコのカギ

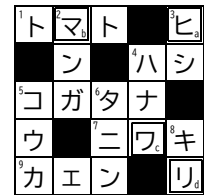
- 肺に繋がる空気の経路。「〇〇〇の確保」
- 地域上の一定の地域に住む人々が一つの組織としてまとまったもの。
- 客を呼び寄せたり、商品を買ったりするために広く世間に知らせること。
- 海水の大きな流れ。



提供元：クロスワード.jp 改

前回の  
クロスワードパズル

答え ヒマワリ



## 輝城会グループ

### 医療施設

**沼田脳神経外科循環器科病院**  
〒378-0014 沼田市栄町8  
TEL 0278-22-5052  
(ドック直通)0120-40-2288

**沼田クリニック**  
〒378-0014 沼田市栄町61-3  
TEL 0278-22-1188

**沼田クリニック 歯科**  
〒378-0014 沼田市栄町61-3  
TEL 0278-30-3003

**吾妻脳神経外科循環器科**  
〒377-0801 吾妻郡東吾妻町大字原町760-1  
TEL 0279-68-5211

**城西クリニック**  
〒371-0033 前橋市国領町二丁目13-23  
TEL 027-234-7321

**特別養護老人ホーム菜の花館**  
〒379-1203 利根郡昭和村大字糸井1757-311  
TEL 0278-30-3331

**菜の花館園原**  
〒378-0324 沼田市利根町園原870  
TEL 0278-56-9200

### 介護施設

**訪問看護ステーションまつかぜ**  
〒379-1203 利根郡昭和村大字糸井1223  
TEL 0278-22-6153  
(居宅直通)0278-25-4401

**ホームケアまつかぜ**  
〒379-1203 利根郡昭和村大字糸井1223  
TEL 0278-20-1185

**ぬまたとね総合在宅ケアセンター**  
〒378-0015 沼田市戸鹿野町238-1  
TEL 0278-23-2526

**グループホーム沼田公園前**  
〒378-0042 沼田市西倉内町658  
TEL 0278-30-2201

**輝城会重度介護支援センター**  
〒378-0053 沼田市東原新町1442-7  
TEL 0278-22-1040

**かがやき訪問看護ステーション前橋**  
〒371-0034 前橋市昭和町三丁目6-15  
TEL 027-288-0573

**みんなんち園原**  
〒378-0324 沼田市利根町園原871  
TEL 0278-56-9210

**菜の花館本町通り**  
〒378-0047 沼田市上之町1149  
TEL 0278-22-5551

**あがつま在宅ケアセンター**  
〒377-0801 吾妻郡東吾妻町大字原町705-1  
TEL 0279-68-5488  
(訪問介護直通)0279-25-8131

**かがやき在宅ケアセンター**  
〒377-0801 吾妻郡東吾妻町大字原町705-1  
TEL 0279-26-2680

**みんなの家なかんじょ**  
〒377-0424 吾妻郡中之条町大字中之条町967  
TEL 0279-75-4165

**なかんじょ在宅ケアセンター**  
〒377-0424 吾妻郡中之条町大字中之条町1869-5  
TEL 0279-75-2800

**かがやき訪問看護ステーション**  
〒377-0801 吾妻郡東吾妻町大字原町5278  
TEL 0279-25-8110

**かがやき訪問看護ステーション渋川**  
〒377-0008 渋川市渋川1192-1 上毛ビル2F  
TEL 0279-26-7268

**ナーシングケア本町通り  
なのはな訪問看護ステーション**  
〒378-0047 沼田市上之町1149  
TEL 0278-22-3355

輝城会となごみの杜広報誌『輝城会広報誌』では、皆様からのご意見や感想をお待ちしています。

- お名前などの個人情報は、一切掲載いたしません。匿名でご投稿いただいても結構です。  
また、診療に関する個人的な質問やご意見はこちらでは受け付けておりませんのでご了承ください。
- ・はがきなどの場合 〒378-0014 群馬県沼田市栄町8番地 輝城会グループ 広報
  - ・電子メールの場合 public-relations@kijokai.or.jp



<https://kijokai.or.jp/>